

## VIDE STUDIO Wojciech Kurzak

30-102 Kraków ul. Syrokomli 11/1  
T +12 426 02 65-66 F +12 429 35 23  
biuro@videstudio.pl http://videstudio.pl

### WYBRANE PROJEKTY:

#### OBIEKTY KOMERCYJNE:

**Centrum handlowo-usługowe Gemini Park**  
Bielsko-Biała, ul. Leszczyńska  
Projekt budowlany, przetargowy i wykonawczy  
rozbudowy centrum  
projekt: 2012-2014  
powierzchnia: 21.400 m<sup>2</sup> (pow. rozbudowy)  
inwestor: GEMINI HOLDINGS Sp. z o.o.

**Centrum handlowo-usługowe**  
Starogard Gdański, ul. Kościuszki  
Projekt budowlany  
projekt: 2011-2013  
powierzchnia: 28.200 m<sup>2</sup>  
inwestor: LEMAC Sp. z o.o.

**Galeria handlowo-usługowa DEKADA**  
Rypin, ul. Chojeckiego  
Projekt budowlany i wykonawczy  
projekt: 2011-2012  
powierzchnia: 2.400 m<sup>2</sup>  
inwestor: EMIR 22 Sp. z o.o.

**Galeria handlowo-usługowa DEKADA**  
Żyrardów, ul. 1 Maja  
Projekt budowlany, przetargowy i wykonawczy  
projekt: 2010-11  
powierzchnia: 5.100 m<sup>2</sup>  
inwestor: Żyrardów Investment sp. z o.o.

**Pawilon handlowo-usługowy Blue-Park**  
Przemyśl, ul. Lwowska  
Projekt budowlany i wykonawczy  
projekt: 2009  
powierzchnia: 9.260 m<sup>2</sup>  
inwestor: 4 Development sp. z o.o.

Nadrzędnym celem VIDE STUDIO jest połączenie interesu INWESTORA z wysokiej jakości ARCHITEKTURĄ, która, jako wartość dodana, wpływa korzystnie na jego wizerunek oraz na ład przestrzenny w kategoriach urbanistycznych i społecznych.

Bazując na wieloletnim doświadczeniu zawodowym oferujemy kompleksowe usługi architektoniczne — od wstępnych analiz nieruchomości i wariantowych studiów chłonności terenu, po projekty koncepcyjne, budowlane, przetargowe, wykonawcze oraz nadzory autorskie nad inwestycjami.

#### OBIEKTY UŻYTECZNOŚCI PUBLICZNEJ:

**Galeria Handlowa Focus Mall**  
Piotrków Trybunalski, ul. Słowackiego  
Projekt wykonawczy wewnątrz  
projekt: 2008-2009  
powierzchnia: 76.000 m<sup>2</sup>  
inwestor: Focus Park Piotrków Trybunalski sp. z o.o.

**Galeria Handlowa Focus Park**  
Zielona Góra, ul. Wrocławska  
Projekt wykonawczy wewnątrz  
projekt: 2007-2008  
powierzchnia: 48.000 m<sup>2</sup>  
inwestor: Focus Park Zielona Góra sp. z o.o.

**Galeria Handlowa Focus Park**  
Rybnik, rejon ul. Rynkowej, Zamkowej i 3-go Maja  
Projekt wykonawczy wewnątrz  
projekt: 2005-2007  
powierzchnia: 42.000 m<sup>2</sup>  
inwestor: Focus Park Rybnik sp. z o.o.

#### OBIEKTY MIESZKALNE:

**Dom jednorodzinny**  
Kielce  
Projekt budowlany i wykonawczy  
projekt: 2010-11  
powierzchnia: 400 m<sup>2</sup>  
inwestor: prywatny

**Rozbudowa i przebudowa kamienicy**  
Kraków, ul. Łazarza  
Projekt koncepcyjny i budowlany  
projekt: 2006-2007  
powierzchnia: 1000 m<sup>2</sup>  
inwestor: Mikołajska MSI Group

#### OBIEKTY UŻYTECZNOŚCI PUBLICZNEJ:

**Zakład przetwarzania sprzętu elektrycznego i elektronicznego**  
Bołęciny, ul. Fabryczna  
Projekt budowlany i przetargowy  
projekt: 2010-2011  
powierzchnia: 3.400 m<sup>2</sup>  
inwestor: Global Electro Trading S.A.

**Budynek biurowy wraz zapleczem technicznym**  
Kraków, ul. Kamienna  
Projekt budowlany i wykonawczy oraz projekt wewnątrz  
projekt: 2011-12  
powierzchnia: 3.000 m<sup>2</sup>  
inwestor: PKP Energetyka

**Remont holu wejściowego i elewacji bud. biurowego**  
Kraków, ul. Morawskiego  
Projekt koncepcyjny, przetargowy i wykonawczy  
projekt: 2006-2007  
powierzchnia: 250 m<sup>2</sup>  
inwestor: Biprocemwap S.A.

#### Projekty oddziałów banku Citi Handlowy:

- Zabrze, ul. Wolności	200 m <sup>2</sup>	2007
- Warszawa, ul. Senatorska	190 m <sup>2</sup>	2007-2008
- Opole, ul. Koraszewskiego	430 m <sup>2</sup>	2008
- Warszawa, Atrium City	180 m <sup>2</sup>	2008
- Wrocław, ul. Kościuszki	140 m <sup>2</sup>	2009
- Świdnica, Rynek	100 m <sup>2</sup>	2009
- Zielona Góra, ul. Żeromskiego	300 m <sup>2</sup>	2011
- Kraków, ul. Starowiślna	85 m <sup>2</sup>	2011
- Warszawa, ul. Chałubińskiego	340 m <sup>2</sup>	2013
- Katowice, Galeria Katowicka	130 m <sup>2</sup>	2013
- Warszawa, Galeria Mokotów	60 m <sup>2</sup>	2013
- Poznań, Citi Center	95 m <sup>2</sup>	2013-2014

#### KONKURSY:

**Przebudowa budynku Klubu Studio AGH**  
Kraków, ul. Budryka 2014  
autorzy: Wojciech Kurzak i zespół  
> II miejsce

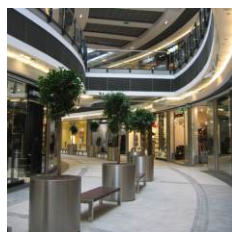
**Zespół kulturalno-gastronomiczno-hotelowy**  
Dobrzeń Wielki, ul. Wspólna 2010  
autorzy: Wojciech Buchta, Wojciech Kurzak i zespół  
> wyróżnienie I-go stopnia

**Regionalny Ośrodek Kultury, Edukacji i Dokumentacji Muzycznej**  
Łódź, ul. 1-go Maja 2009  
autorzy: Wojciech Buchta, Wojciech Kurzak i zespół  
> III miejsce

**Nowa siedziba Gminnej Biblioteki Publicznej**  
Nysa, ul. Teatralna - Chodowieckiego 2008  
autorzy: Wojciech Buchta, Wojciech Kurzak i zespół  
> wyróżnienie

**Dom Krakusa — budynek mieszkalno-usługowy**  
Kraków, ul. Świętokrzyska 2007  
autorzy: Wojciech Buchta, Wojciech Kurzak + Mateusz Adamczyk, Michał Palej  
> wyróżnienie

**Ośrodek Dokumentacji Sztuki Tadeusza Kantora „Cricoteka”**  
Kraków, ul. Nadwiślańska 2006  
autorzy: Wojciech Buchta, Wojciech Kurzak + Stanisław Ligas, Bartosz Zaremba  
> publikacja w katalogu pokonkursowym





**VIDE STUDIO** Wojciech Kurzak

30-102 Kraków      ul. Syrokomli 11/1  
T +12 426 02 65-66      F +12 429 35 23  
biuro@videstudio.pl      http://videstudio.pl

**Centrum Handlowo-Usługowe Gemini Park (rozbudowa)**  
**Bielsko-Biała, ul. Leszczyńska**  
**2012-2014**



inwestor: **GEMINI HOLDINGS Sp. z o.o.**  
p.u.: **21.400 m<sup>2</sup> - powierzchnia rozbudowy**  
zakres: **projekt budowlany, przetargowy, wykonawczy**

Inwestycja polegała na rozbudowie i przebudowie centrum handlowo-usługowego w kierunku północnym. Nad kondygnacją parkingową znajduje się dwukondygnacyjna galeria handlowa z przestrzennymi pasażami przekrytymi świetlikami, do której przylegają lokale handlowo-usługowe. W części północnej i zachodniej na czwartej kondygnacji znajdują się biura administracji obiektu, część socjalna oraz dodatkowe powierzchnie usługowe. Charakter nowych wnętrz zbudowany jest przez wykończenia ze stali nierdzewnej oraz bordowego lacobelu. Kompozycja bryły budynku definiowana jest przez lokalizację wejść w narożnikach obiektu. Podcienia otwierają się na przestrzeń publiczną wzdłuż ulicy Bora-Komorowskiego. Charakterystycznymi elementami identyfikującymi budynek są białe boksy z ciemnym w postaci rytmicznych pionowych podziałów elewacji oraz obudowana kolorowym szkłem i iluminacją.



## VIDE STUDIO Wojciech Kurzak

30-102 Kraków      ul. Syrokomli 11/1  
T +12 426 02 65-66      F +12 429 35 23  
biuro@videstudio.pl      http://videstudio.pl

Centrum Handlowo-Usługowe  
Starogard Gdański, ul. T. Kościuszki  
2011-2013



inwestor: LEMAC Sp. z o.o.  
p.u.: 28.200 m<sup>2</sup>  
zakres: projekt budowlany

Tematem projektu jest wielkopowierzchniowe centrum handlowo-usługowe uzupełnione o kino wielosalowe oraz towarzyszący mu parking wielopoziomowy. Budynek zlokalizowany jest w śródmieściu Starogardu Gdańskiego, w sąsiedztwie historycznego centrum miasta. Ze względu na kontekst zabytkowego sąsiedztwa, charakteryzującego się drobną skalą zabudowy, projektowany obiekt został zakomponowany z wielu przenikających się prostopadłościennych

elementów o różnym gabarycie. Takie zróżnicowanie bryły pozwala na dobre dopasowanie do skali sąsiedztwa przy jednoczesnym zachowaniu integralności bryły. Wiodącym materiałem wykończeniowym, zarówno wewnątrz, jak i na zewnątrz obiektu jest ciemnoszara cegła klinkierowa. Istotnym i charakterystycznym elementem składowym kompozycji jest pozostawiony i zaadaptowany do nowej funkcji zabytkowy ceglany budynek w narożniku działki.



## VIDE STUDIO Wojciech Kurzak

30-102 Kraków      ul. Syrokomli 11/1  
T +12 426 02 65-66      F +12 429 35 23  
biuro@videstudio.pl      http://videstudio.pl

Galeria Usługowo-Handlowa DEKADA  
Rypin, ul.Ks. Cz. Chojeckiego  
2011-2012



inwestor: EMIR 22 Sp. z o.o.  
p.u.: 2.400 m<sup>2</sup>  
zakres: projekt budowlany, wykonawczy

Tematem projektu jest galeria handlowo-usługowa w Rypinie wraz z towarzyszącym jej zagospodarowaniem terenu. Prosta, jednokondygnacyjna bryła obiektu z dachem płaskim wynika z technologii obiektu. Jednocześnie jest ona ukształtowana na podstawie rzutu obiektu otaczającego parking dla klientów i tworzącego przyjazne wnętrze urbanistyczne. Podział rzutu obiektu na mniejsze elementy funkcjonalne jest pretekstem do rozbicia bryły i do zróżnicowania

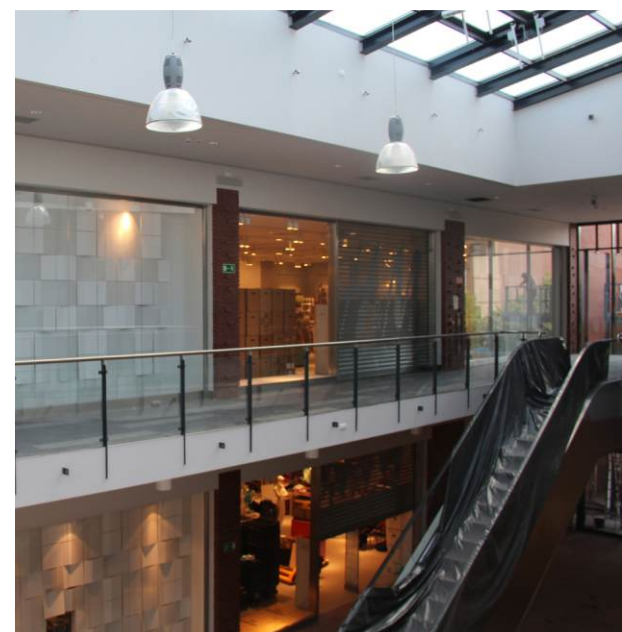
wysokościowego. Elewacja frontowa, składa się z dominanty w formie „wieży” oraz z zadaszenia opartego o kolumnadę słupów przed przeszklonymi witrynami najemców. Przewiduje się zastosowanie naturalnych okładzin z tynków oraz płyt włóknocementowych. Części obiektu będą wykonane w tradycyjnej technologii murywanej. Te zabiegi harmonizują obiekt z zabytkowym otoczeniem i powodują, że jest on odbierany jako zespół kilku mniejszych obiektów.



## VIDE STUDIO Wojciech Kurzak

30-102 Kraków      ul. Syrokomli 11/1  
T +12 426 02 65-66      F +12 429 35 23  
biuro@videstudio.pl      http://videstudio.pl

## Galeria Usługowo-Handlowa DEKADA Żyrardów, ul. 1 Maja 2010-2011



inwestor:      Żyrardów Investmant Sp. z o.o.  
p.u.:            5.200 m<sup>2</sup>  
zakres:        projekt budowlany, przetargowy, wykonawczy

Budynek galerii handlowo-usługowej zlokalizowany jest w centrum Żyrardowa. Czynnikiem silnie kształtującym formę budynku jest bliskie sąsiedztwo przemysłowej zabudowy miasta. Mając na uwadze historyczne dziedzictwo miejsca oraz jego charakterystyczny ceglany koloryt, budynek jest próbą współczesnej interpretacji zabudowy typowej dla tego miasta. Obiekt stanowi uzupełnienie istniejącej zabudowy pierzejowej, której załamanie umożliwiło

stworzenie placu przed głównym wejściem, na który otwiera się przeszklony parter budynku. Charakterystycznym elementem tego placu jest jego klinkierowa posadzka, która ma kontynuację we wnętrzu budynku. Lokale usługowe zorganizowane są wokół centralnego atrium, przekrytego świetlikiem. Przewodnym motywem w wykończeniu wnętrza jest cegła klinkierowa uzupełniona elementami z czarnej stali.



**VIDE STUDIO** Wojciech Kurzak

30-102 Kraków  
T +12 426 02 65-66  
biuro@videstudio.pl

ul. Syrokomli 11/1  
F +12 429 35 23  
http://videstudio.pl

Centrum Handlowo-Rozrywkowe  
**FOCUS MALL** Piotrków Trybunalski  
2008-2009

8th edition of Casalgrande Padana International Grand Prix Competition - Second Prize „Shopping and Office Centre”



**inwestor:** Focus Park Piotrków Trybunalski sp. z o.o.  
**p.u.:** 76.000 m<sup>2</sup>  
**zakres:** projekt wykonawczy wnętrz  
autor proj. budowlanego i przetargowego – MOFO Architekci

Tematem projektu jest obiekt centrum wielofunkcyjnego usytuowanego w zachodniej części Piotrkowa Trybunalskiego, w sąsiedztwie nowej i starej (PRL) zabudowy mieszkaniowej wielorodzinnej. W zakres inwestycji wchodzi budowa galerii handlowej z kinem wielosalowym oraz częścią biurową (administracja). Usługa projektowa obejmuje wykonanie projektu wnętrza oraz projekty wykonawcze wnętrza ogólnodostępnych wraz

z koordynacją projektową wszystkich elementów „stycznych”, w tym instalacje wewnętrzne, informacja wizualna, organizacja ruchu samochodowego itd.



## VIDE STUDIO Wojciech Kurzak

30-102 Kraków  
T +12 426 02 65-66  
biuro@videstudio.pl

ul. Syrokomli 11/1  
F +12 429 35 23  
http://videstudio.pl

## Galeria Handlowo-Usługowo-Rozrywkowa FOCUS PARK Zielona Góra 2007-2008



inwestor: Focus Park Zielona Góra sp. z o.o.  
p.u.: 48.000 m<sup>2</sup>  
zakres: projekt wykonawczy wnętrz  
autor proj. budowlanego i przetargowego – IMB Asymetria

Tematem projektu jest obiekt centrum wielofunkcyjnego usytuowanego na skraju centrum Zielonej Góry, na terenie dawnych zakładów włókienniczych "Polska Wełna", naprzeciw zielonogórskiej palmiarni. W zakres inwestycji wchodzi remont i przebudowa zabytkowego budynku przemysłowego na galerię handlową z kinem wielosalowym oraz częścią biurową i mieszkalną. Usługa projektowa obejmuje wykonanie nowego projektu wnętrz (w tym aranżacja części

muzealnej - Gabinet Dyrektora) oraz projekty wykonawcze wnętrz ogólnodostępnych wraz z koordynacją projektową wszystkich elementów "stycznych", w tym instalacje wewnętrzne, informacja wizualna itd. oraz koordynacja elewacji projektowanego kompleksu z uwzględnieniem uwarunkowaniach historycznych i konserwatorskich znajdujących odzwierciedlenie w „klimacie” zaprojektowanego budynku i jego wnętrza.



## VIDE STUDIO Wojciech Kurzak

30-102 Kraków      ul. Syrokomli 11/1  
T +12 426 02 65-66      F +12 429 35 23  
biuro@videstudio.pl      http://videstudio.pl

## Centrum Handlowo-Usługowo-Rozrywkowe FOCUS PARK Rybnik 2005-2007



**inwestor:** Focus Park Rybnik sp. z o.o.  
**p.u.:** 42.000 m<sup>2</sup>  
**zakres:** projekt wykonawczy wnętrz  
autor proj. budowlanego i przetargowego – IMB Asymetria

Tematem projektu jest obiekt centrum wielofunkcyjnego usytuowanego w ścisłym centrum Rybnika, na terenie dawnego browaru, pomiędzy ul. Chrobrego i Rynkiem. W zrealizowanym budynku znajduje się 3 pozioma galeria handlowa, kino wielosalaowe oraz garaż wielopoziomowy. Budynek powiązany jest z wyremontowanym budynkiem zabytkowej "Słodowni". Usługa projektowa obejmowała projekty wykonawcze wnętrz ogólnodostępnych wraz z koordynacją

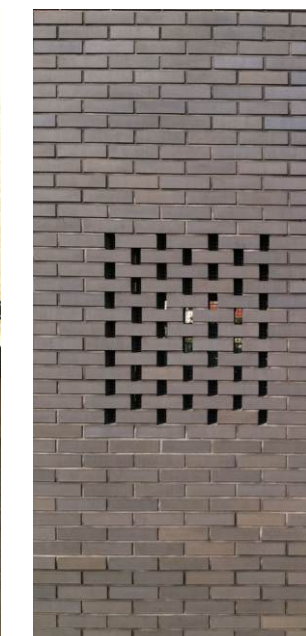
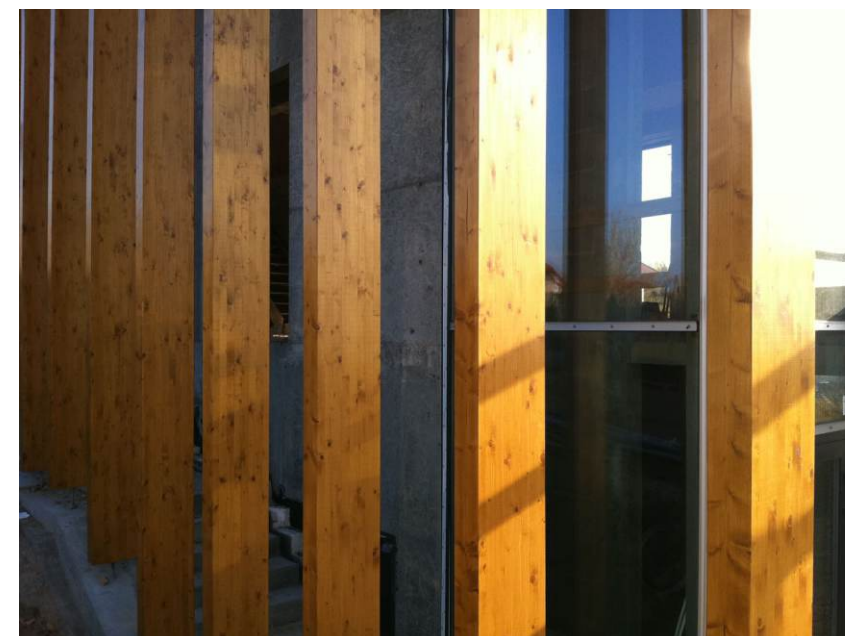
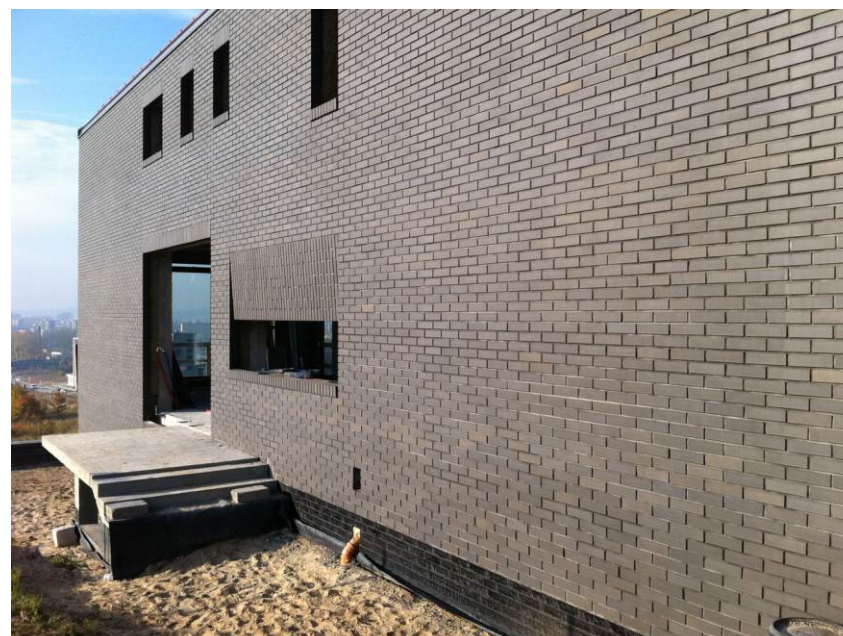
projektową wszystkich elementów "stycznych", w tym instalacje wewnętrzne, informacja wizualna itd.



## VIDE STUDIO Wojciech Kurzak

30-102 Kraków ul. Syrokomli 11/1  
T +12 426 02 65-66 F +12 429 35 23  
biuro@videstudio.pl http://videstudio.pl

Dom jednorodzinny  
Kielce  
2010-2011



inwestor: prywatny  
p.u.: 400 m<sup>2</sup>  
zakres: projekt budowlany, wykonawczy

Czynnikami kształtującymi bryłę obiektu jest położenie na eksponowanej działce z widokiem na panoramę miasta, na południowym stoku, a z drugiej strony ograniczenia wynikające z warunków zabudowy. Wymusiły one zwartą bryłę obiektu odwołującą się do tradycyjnych domów z symetrycznym dwuspadowym dachem rozplanowanych na wąskim trakcie. Elewacje kształtowane są w odniesieniu do otoczenia i wnętrza. Elewacja południowa z dalekimi

widokami jest maksymalnie przeszklona. Elewacja zachodnia, w której znajduje się wejście do obiektu ma wielowarstwową budowę z przytulnym podcieniem opartym na słupach z drewna klejonego. Elewacje północna i wschodnia zbliżone do granic działki są płaskie i zwarte, wybudowane z ciemnej cegły klinkierowej z kompozycją otworów okiennych wynikającą z wymogów wnętrza i dającą pretekst do poszukiwań detali wiązań cegły.



## VIDE STUDIO Wojciech Kurzak

30-102 Kraków  
T +12 426 02 65-66  
biuro@videstudio.pl

ul. Syrokomli 11/1  
F +12 429 35 23  
http://videstudio.pl

## Zakład przetwarzania sprzętu elektrycznego i elektronicznego Bołęciny, ul. Fabryczna 2010-2011



inwestor: Global Electro Trading S.A.  
p.u.: 3.400 m<sup>2</sup>  
zakres: projekt budowlany, przetargowy

Budynek zakładu przetwarzania sprzętu elektrycznego i elektronicznego w Bołęciny składa się z dwóch zasadniczych części: frontowego budynku administracyjno-socjalnego oraz zlokalizowanej za nim hali produkcyjnej. Część produkcyjna posiada prostą i racjonalną formę dostosowaną do wymagań technologicznych. Fasada budynku administracyjnego zakomponowana jest wokół przeszklonego wejścia, za którym znajduje się hol będący trzonem komunikacyjnym

obiekту. Fasada posiada charakterystyczne ścienia, które z jednej strony ramują elewację, a z drugiej „zapraszają” do wnętrza. Efekt ten wzmocniony jest również materiałami wykończeniowymi ścian zewnętrznych, które mają swoją kontynuację we wnętrzu.



## VIDE STUDIO Wojciech Kurzak

30-102 Kraków      ul. Syrokomli 11/1  
T +12 426 02 65-66      F +12 429 35 23  
biuro@videstudio.pl      http://videstudio.pl

## Budynek biurowy Kraków, ul. Kamienna

2011-12



inwestor: PKP Energetyka  
p.u.: 3.000 m<sup>2</sup>  
zakres: projekt budowlany, wykonawczy, projekt wnętrz  
konsorcjum z ae fusion

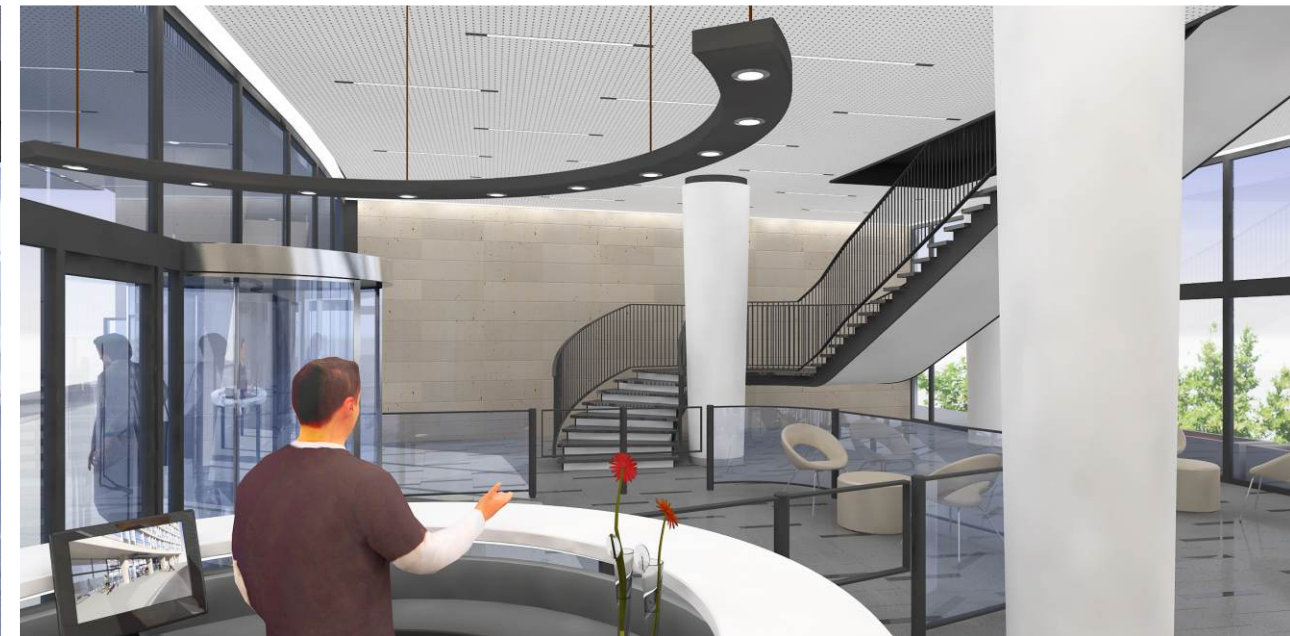
Tematem projektu jest nowy budynek biurowy dla PKP Energetyka wraz z zapleczem technicznym obejmującym halę pociągu sieciowego i budynki garażowe. Obiekt zlokalizowany jest w Krakowie w pobliżu ścisłego centrum miasta, ale w terenie o charakterze przemysłowo-magazynowym, typowym dla sąsiedztwa torów kolejowych. Widoczność obiektu z pociągów zdeterminowała powtarzalną i jednolitą, ale wielowarstwową i charakterystyczną elewację z pionowych zacięniaczy. W świadomości mieliśmy, że z wyższych pięter obiektu widoczna będzie panorama Starego Miasta oraz fortu znajdującego się za torami kolejowymi, co stało się pretekstem do maksymalnego przeszklenia elewacji wschodniej i południowej. Funkcja i konstrukcja budynku zbudowana jest w oparciu o wewnętrzny trzon, wokół którego zlokalizowane są funkcje biurowe, a na parterze hall wejściowy z dostępną z niego salą konferencyjną.



## VIDE STUDIO Wojciech Kurzak

30-102 Kraków ul. Syrokomli 11/1  
T +12 426 02 65-66 F +12 429 35 23  
biuro@videstudio.pl http://videstudio.pl

Modernizacja budynku biurowego  
Kraków, ul. Morawskiego 5  
2006-2010



inwestor: **Biprocewmap S.A.**  
p.u.: **500 m<sup>2</sup>**  
zakres: **projekt koncepcyjny, przetargowy, wykonawczy**  
projekt we współpracy z Thesis projektowanie

Tematem projektu jest podniesienie standardu użytkowego oraz wizerunkowego budynku biurowego z lat 60-tych autorstwa arch. Wojciecha Bulińskiego. W zakres inwestycji wchodzi przeprojektowanie głównego wejścia do budynku, reorganizacja i restyling holu głównego, wprowadzenie systemu kontroli dostępu do budynku oraz wymiana wind osobowych z doprowadzeniem ich na poziom poddasza, gdzie znajdują się biura jednego z najemców. Usługa projektowa obejmuje wszystkie etapy inwestycji, od projektu koncepcyjnego, poprzez przetargowy i wykonawczy, aż po nadzory na budowie. W skład usługi wchodzi również uzyskiwanie warunków zabudowy, pozwoleń na budowę i dokonywanie zgłoszeń robót budowlanych.



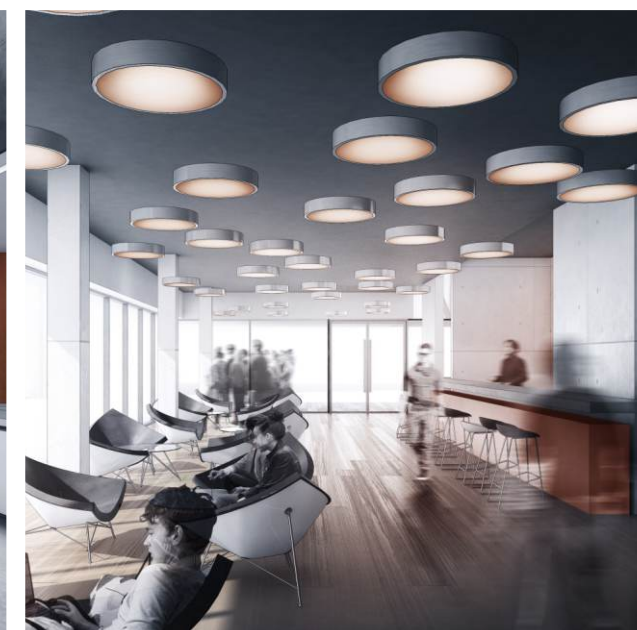
**VIDE STUDIO** Wojciech Kurzak

30-102 Kraków  
T +12 426 02 65-66  
biuro@videstudio.pl

ul. Syrokomli 11/1  
F +12 429 35 23  
http://videstudio.pl

**Konkurs na przebudowę budynku Klubu Studio AGH  
Kraków, ul. Budryka**

**2014  
II miejsce**



**inwestor:** Akademia Górniczo-Hutnicza w Krakowie

**p.u.:** 3600 m<sup>2</sup>

**zakres:** projekt konkursowy

zespół: Wojciech Kurzak, Monika Bandrowska, Joanna Gardyańczyk, Michał Łętocha

Płaska prostopadłościenna bryła o horyzontalnym charakterze podkreślonym pasmami okien i pasami stropów, spoczywająca na długich żelbetowych ścianach oporowych, swoją prostotą i grą białych powierzchni i przeszkleń odwołuje się do architektury istniejącego obiektu i otoczenia. Wpisując się w urbanistykę miasteczka wzbogacając ją o kaskadowy plac przed frontem obiektu wieńczący oś kompozycyjną miasteczka studenckiego. Znakiem rozpoznawczym budynku

jest dynamiczne nadwieszenie górnej kondygnacji nad tarasem wskazujące front i strefę wejściową do obiektu. W miarę zbliżania się do budynku zaczynamy dostrzegać bardziej zróżnicowane materiałowo wnętrze z wyeksponowaną kolorową bryłą sali koncertowej oraz strefą wejściową przenikającą z otwarciem w stropach, które integrują i doświetlają wszystkie kondygnacje obiektu.

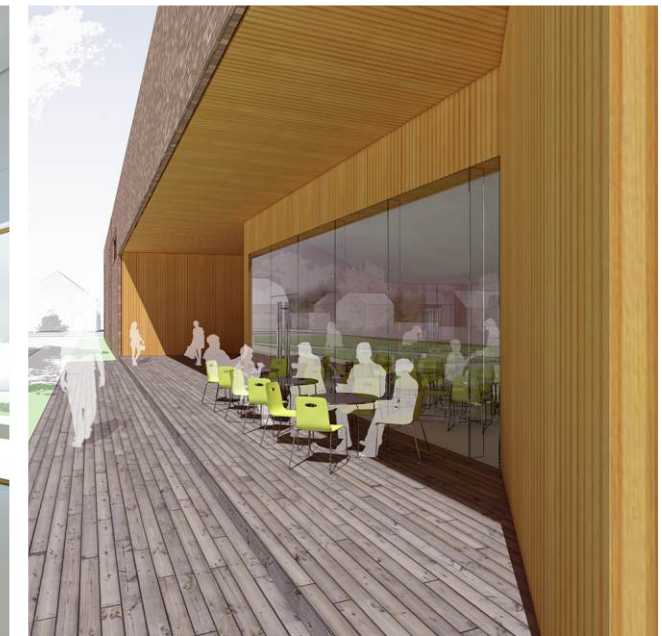
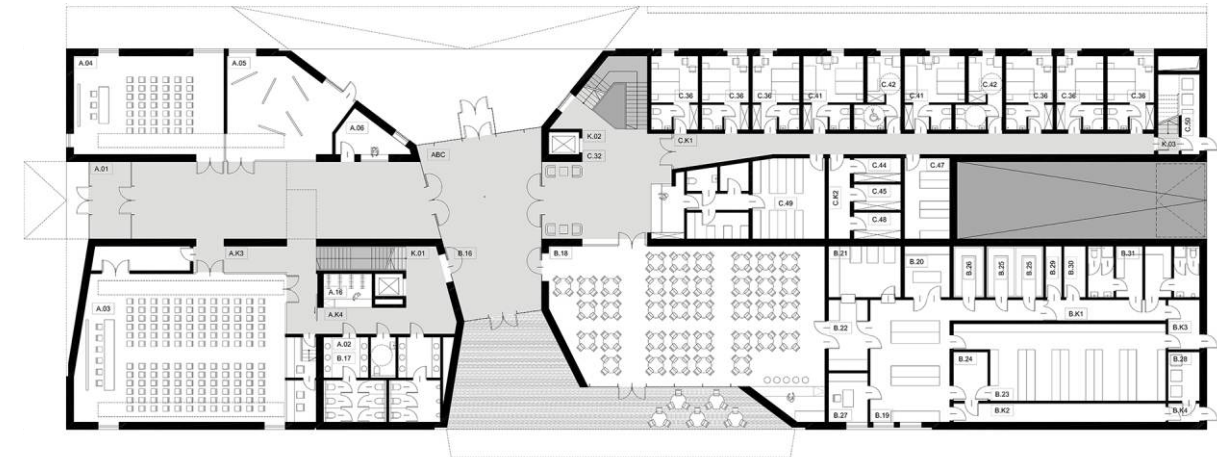


# VIDE STUDIO Wojciech Kurzak

30-102 Kraków ul. Syrokomli 11/1  
T +12 426 02 65-66 F +12 429 35 23  
biuro@videstudio.pl http://videstudio.pl

## Zespół kulturalno-gastronomiczno-hotelowy Dobrzeń Wielki

2010  
wyróżnienie I-go stopnia



**inwestor:** Gmina Dobrzeń Wielki  
**p.u.:** 2.500 m<sup>2</sup>  
**zakres:** projekt konkursowy  
zespół: Wojciech Buchta, Wojciech Kurzak, Michał Łętocha, Wojciech Mars, Monika Zwirecka

Zadanie konkursowe polega na zaprojektowaniu zespołu kulturalno-gastronomiczno-hotelowego na wolnej działce na krawędzi zainwestowanej części Dobrzeń Wielkiego, w sąsiedztwie ośrodka zdrowia i Domu Kultury. Budynek wg naszego pomysłu ma jasno zdefiniowane gabaryty, mieszczące się w prostopadłościanie o wymiarach 81x27x7,5 m. W budynku tym wycięliśmy dynamiczny w formie system „korytarzy” przebijający monolityczną bryłę na wylot,

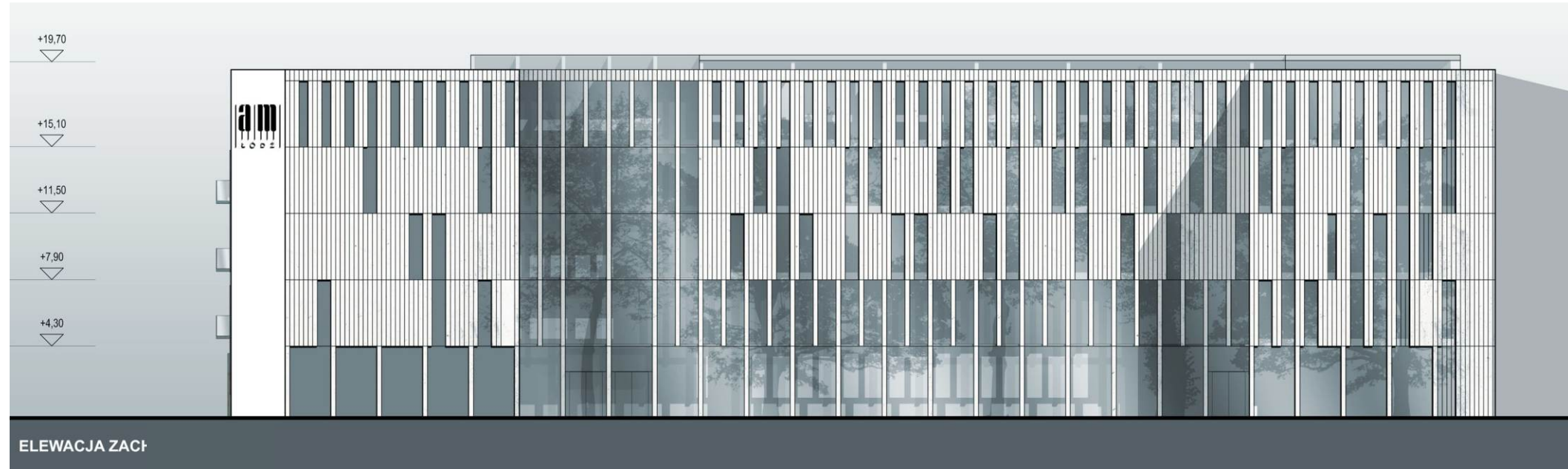
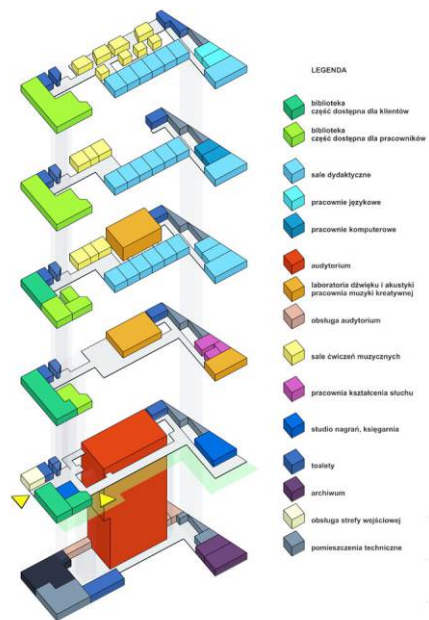
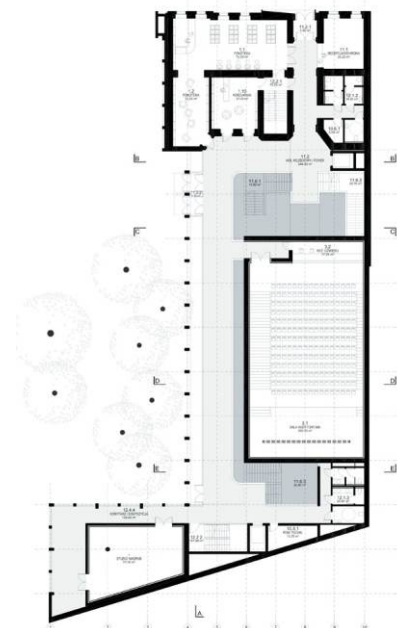
tworząc przestrzenie wejść i foyer. Również dach tylko na fragmencie obiektu jest płaski i przewidywalny – pozostała jego część, to rozrzeźbiony, ekstensywny zielony ogród poprzecinany świetlikami dostarczającymi naturalne, rozproszone światło do pomieszczeń tego wymagających. Ideowo budynek ma wyglądać jak drewniany sferowany monolit obłożony zewnętrznie „skórą” z cegły klinkierowej (ściany zewnętrzne).



**VIDE STUDIO** Wojciech Kurzak

30-102 Kraków ul. Syrokomli 11/1  
 T +12 426 02 65-66 F +12 429 35 23  
 biuro@videstudio.pl http://videstudio.pl

**Konkurs na Regionalny Ośrodek Kultury, Edukacji i Dokumentacji Muzycznej**  
 Łódź, ul. 1-go Maja 4  
 2009  
 III miejsce



**inwestor:** Akademia Muzyczna w Łodzi  
**p.u.:** 5-345 m<sup>2</sup>  
**zakres:** projekt konkursowy  
 zespół: Wojciech Buchta, Wojciech Kurzak, Michał Łętocha, Wojciech Mars, Monika Zwirecka

Zadanie konkursowe polega na rozbudowie Akademii Muzycznej o nowy budynek wraz z zagospodarowaniem terenu, wspomagający i wzmacniający dotychczasową misję Uczelni. Budynek ten wraz z przyległym parkiem w naszym założeniu ma być miejscem spotkań mieszkańców Łodzi ze środowiskiem muzycznym, dlatego przestrzenie pracy stykają się bezpośrednio bądź przenikają z przestrzeniami relaksu i wypoczynku. Nowoprojektowany budynek składa się

z części frontowej istniejącej kamienicy wzdłuż ul.1-go Maja oraz zupełnie nowej kubatury powstałej w miejscu oficyn tejże kamienicy. Forma zewnętrzna budynku jest inspirowana klawiaturą fortepianu - wśród białych, modularnych klawiszy pojawiają się ciemne otwory przeszkleń, okładziny bądź pustek.



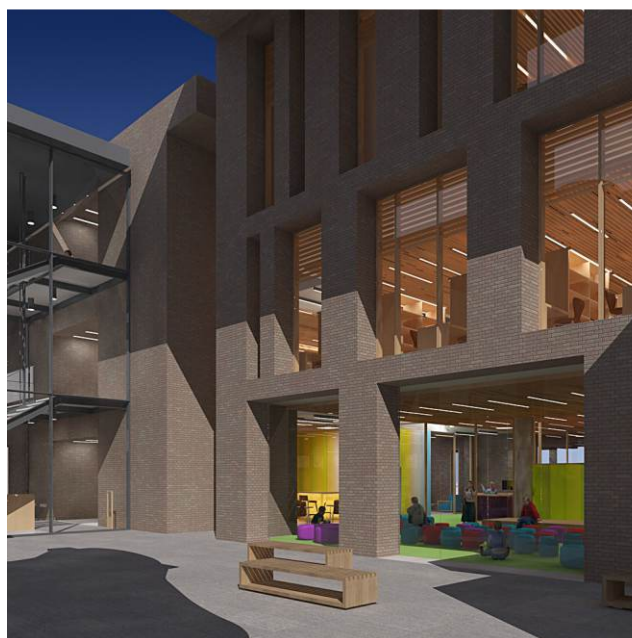
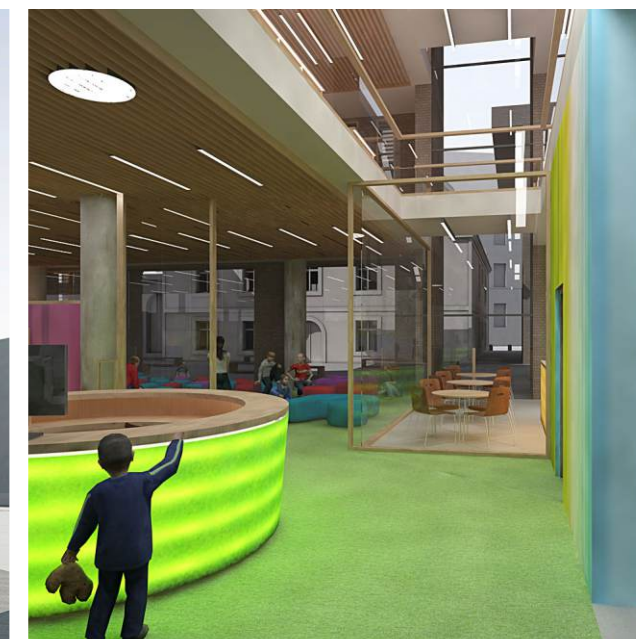
## VIDE STUDIO Wojciech Kurzak

30-102 Kraków ul. Syrokomli 11/1  
T +12 426 02 65-66 F +12 429 35 23  
biuro@videstudio.pl http://videstudio.pl

## Konkurs na siedzibę Gminnej Biblioteki Publicznej Nysa, ul. Teatralna-Chodowieckiego

2008

wyróżnienie



inwestor: Gmina Nysa  
p.u.: 3.000 m<sup>2</sup>  
zakres: projekt konkursowy

zespół: Wojciech Buchta, Wojciech Kurzak, Michał Łętocha, Andrzej Ryniak

Zadanie konkursowe polega na budowie całkowicie nowej siedziby biblioteki publicznej w trudnym kontekście urbanistycznym. Odpowiedzią na te uwarunkowania jest pofragmentowana bryła budynku będąca jednocześnie okazją do uwypuklenia odmiennych funkcji poszczególnych działów instytucji. Za cechę charakterystyczną biblioteki, a jednocześnie inspirację do projektowania uznaliśmy funkcjonowanie w tego typu budynku przestrzeni otwartych –

zachęcających do wejścia, aktywności, a z drugiej strony przestrzeni zamkniętych – intymnych, sprzyjających skupieniu, z zewnątrz wzbudzających ciekawość. Dodatkowym atutem projektu jest stworzenie atrakcyjnej przestrzeni atrium/dziedzińca, otwartej, ogólnodostępnej, połączonej z resztą miasta urokliwymi, wąskimi zaułkami. Atrium dodatkowo „kadruje” i podkreśla znaczenie atrakcyjnej elewacji sąsiadującego z biblioteką budynku Sądu.